



**ETUDE DIACHRONIQUE DES
PAYSAGES
LONGEVILLE-SUR-MER**

Diagnostic Enjeux - juillet 2021

Longeville-sur-mer, une commune à l'interface de trois unités paysagères

Entre plaine d'Angles et cote sud vendéenne



Carte de situation géographique de Longeville-sur-Mer - IGN

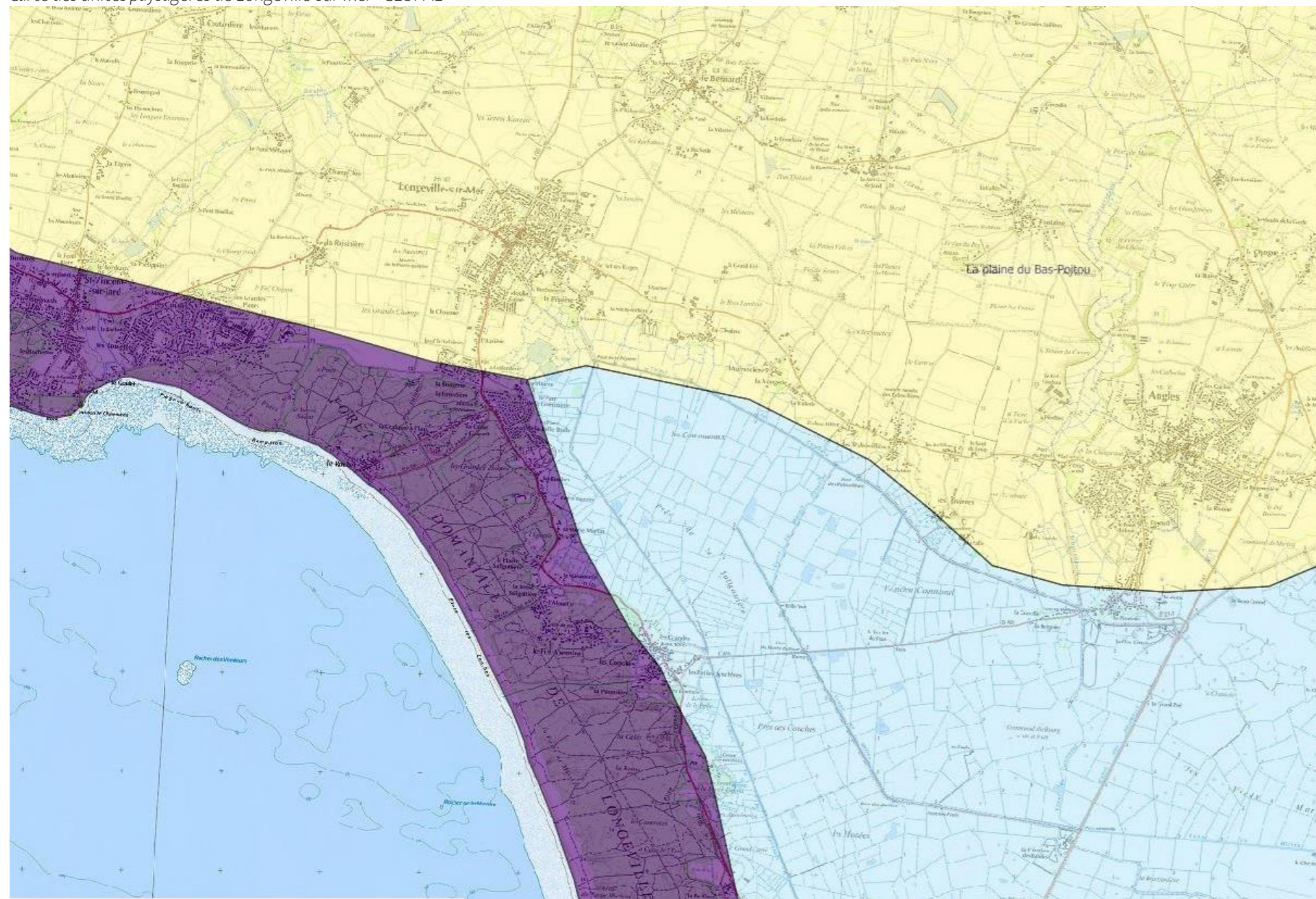
- Sud de la Vendée
- Sud de la Roche-sur-Yon
- Extrémité nord-ouest du Parc Naturel Régional du marais Poitevin.

Commune implantée sur le plateau encadré par 2 vallées :

- la vallée de la rivière du Goulet à l'ouest, (ambiances bocagères);
- la vallée du Troussepoil à l'Est (ambiances de marais).

Les unités paysagères de La commune

Carte des unités paysagères de Longeville-sur-Mer - GEOPAL



La côte vendéenne Sud

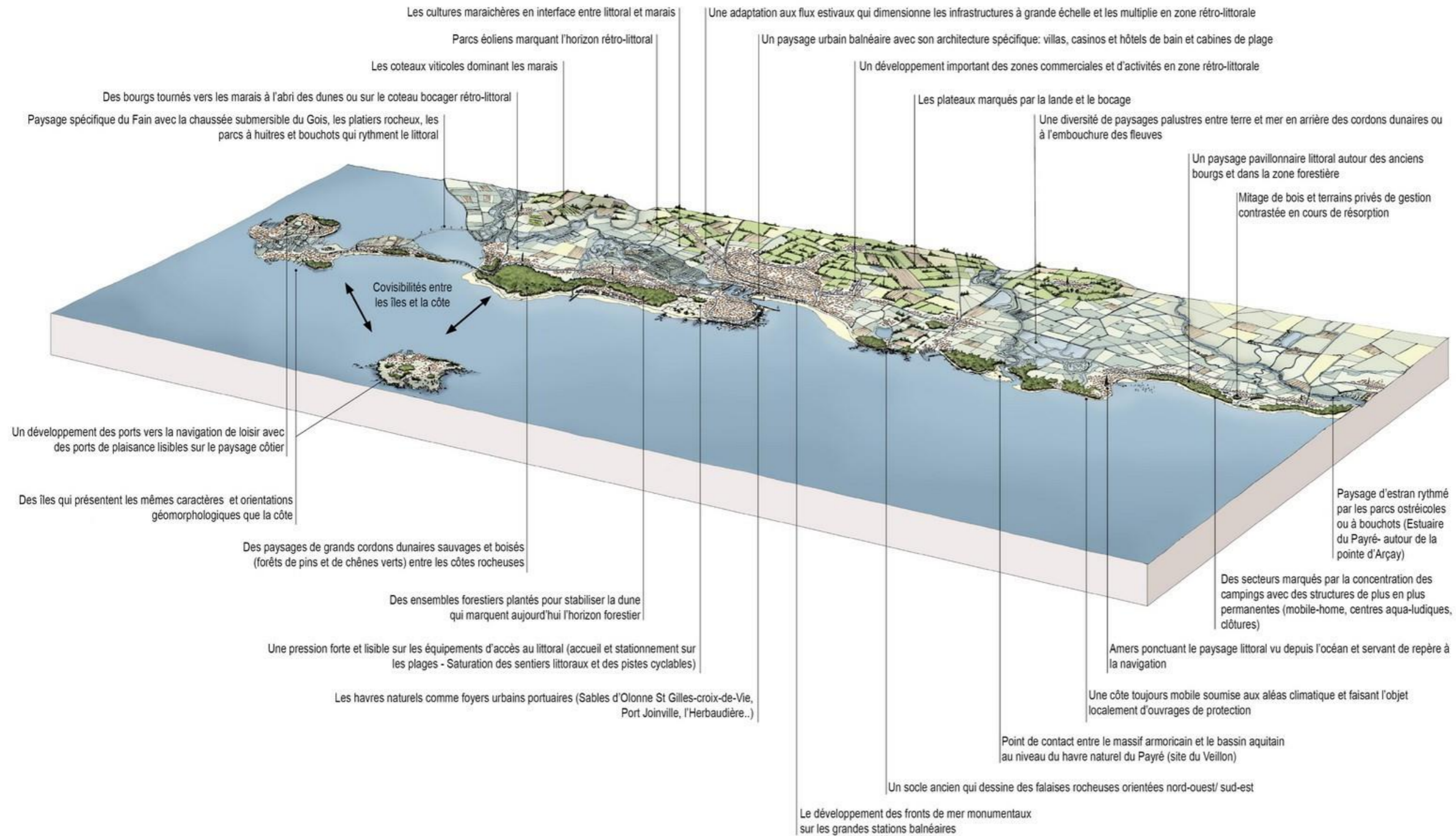
La plaine du Bas-Poitou

Le marais Poitevin

La commune se situe à la charnière de trois unités paysagères définies dans l'atlas des Paysages des Pays de la Loire :

- **la côte vendéenne Sud (Estuaire du Lay et côte boisée du Pertuis Breton) :** cordon dunaire urbanisé boisé, pression urbaine forte qui modèle le littoral;
- **la plaine du Bas-Poitou (Plaine d'Angles) :** petite plaine cultivée ouverte avec pression retro-littorale sur les bourgs, zone de transition marais poitevin/bocage retrolittoral, patrimoine mégalithique et gallo-romain, parc éolien;
- **le marais Poitevin (Marais des méandres du Lay) :** large cordon marécageux, coteaux bocagers aux creux des méandres.

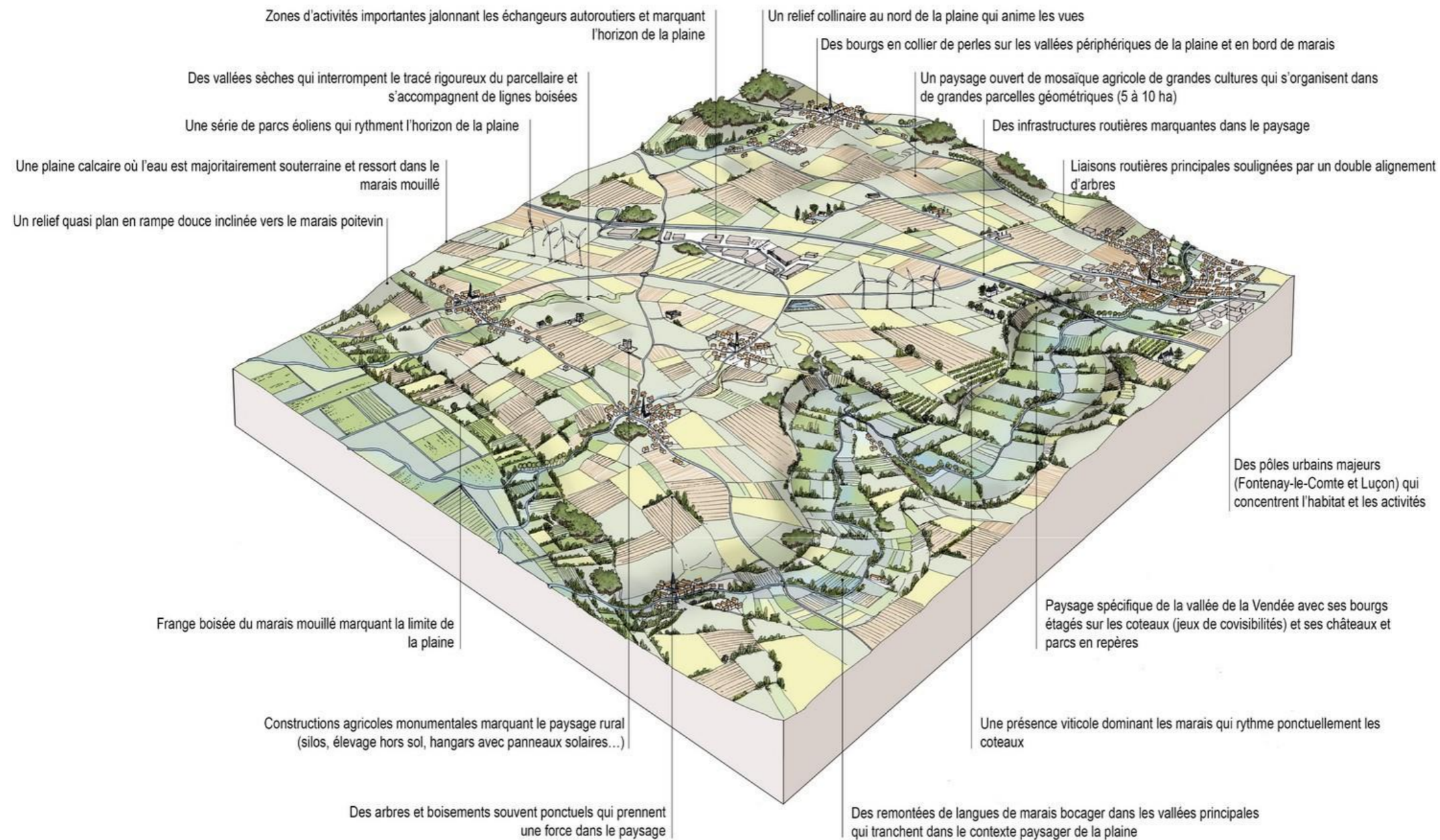
Bloc-diagramme de L'unité paysagère de La cote vendéenne



Cette unité paysagère présente à l'ouest de la commune se caractérise par :

- une alternance de côtes sableuses et rocheuses;
- un cordon dunaire isole les marais du littoral;
- un développement urbain en retrait de la côte, forts développements pavillonnaires.

Bloc-diagramme de L'unité paysagère de La plaine du Bas-Poitou

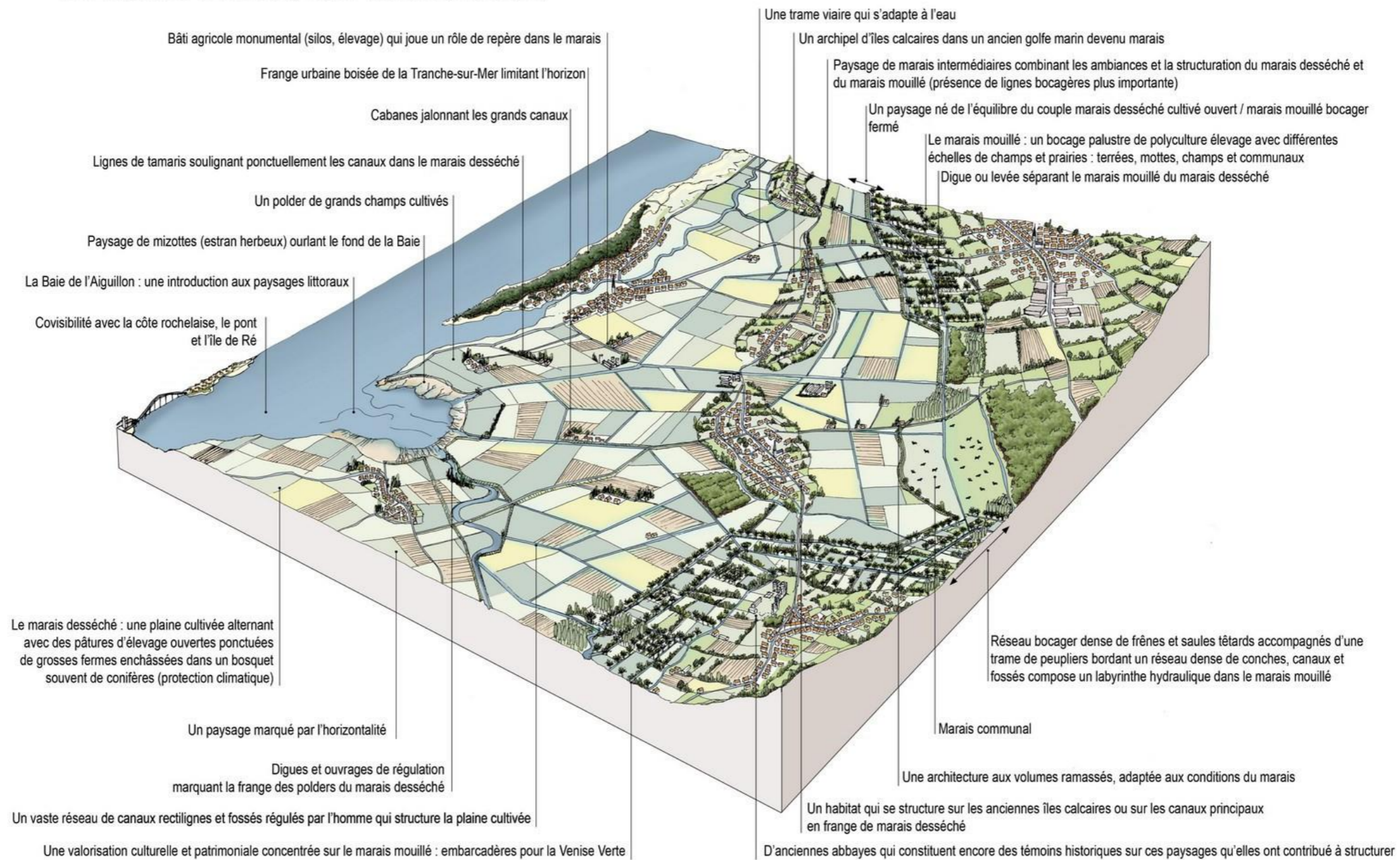


Bloc-diagramme de l'unité paysagère de la plaine du Bas-Poitou - Atlas des paysages des Pays de la Loire 2017

Cette unité paysagère occupe la partie nord de la commune et se caractérise par :

- une vaste plaine ouverte faiblement ondulée, grandes cultures;
- des implantations urbaines au contact des marais, des vallées et en amont des vallées sèches.

Bloc-diagramme de L'unité paysagère du marais poitevin



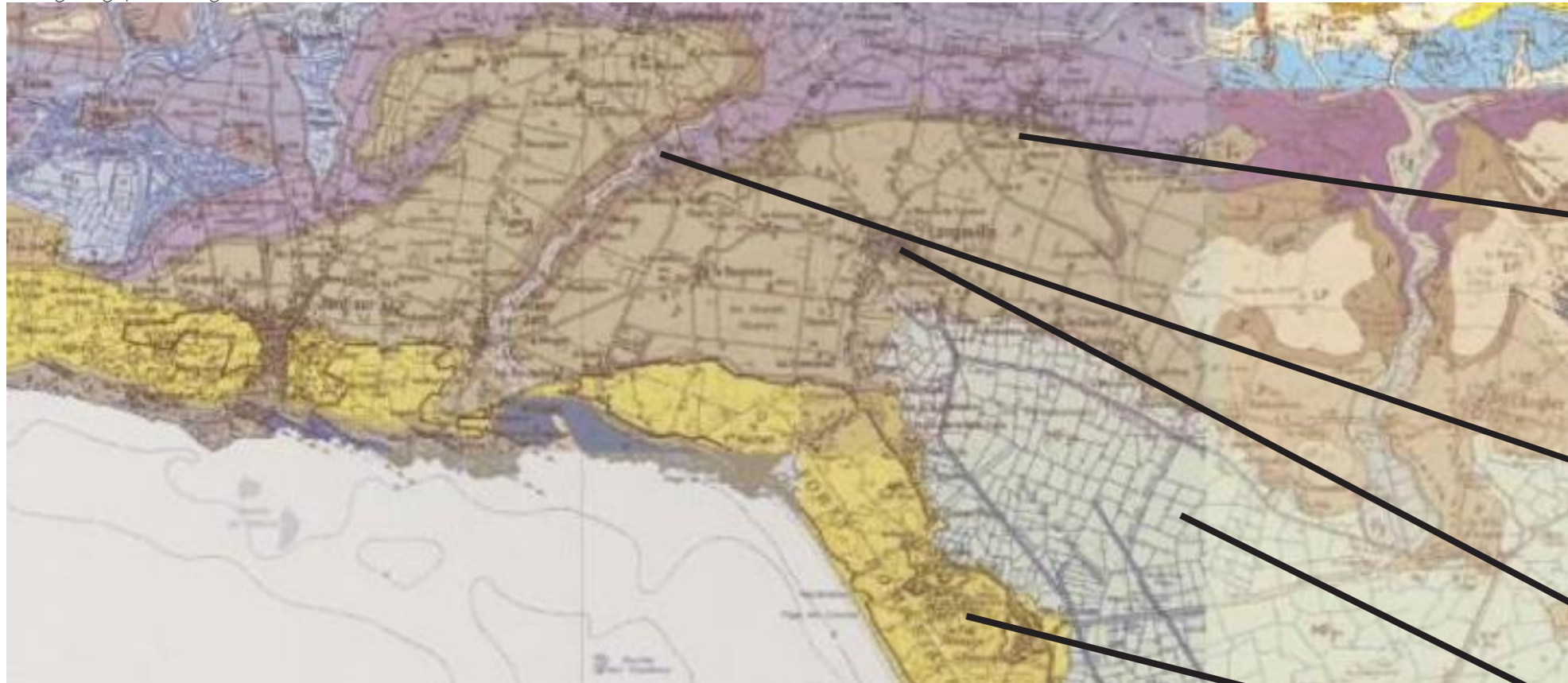
Cette unité paysagère au sud de la commune se caractérise par :

- l'alternance de paysages palustres;
- la structuration des bourgs au niveau des îles calcaires au coeur des marais ou le long des canaux;
- un paysage à l'interface entre marais et littoral.

Une implantation à la confluence de trois entités géologiques

a La confluence de trois entités géologiques

Carte géologique de Longeville-sur-mer - BRGM

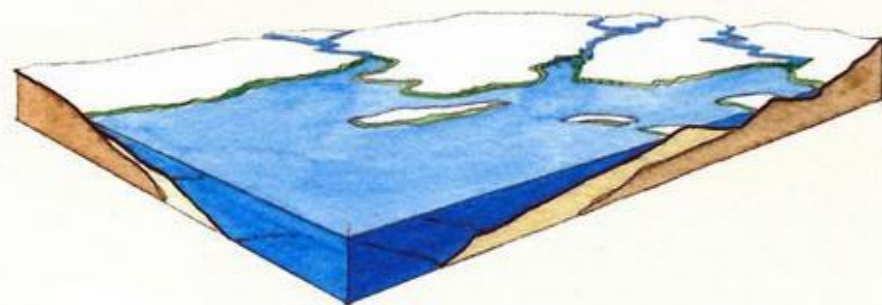


Le plateau sur lequel s'implante le bourg et qui domine le marais est constitué des sous-entités géologiques suivantes :

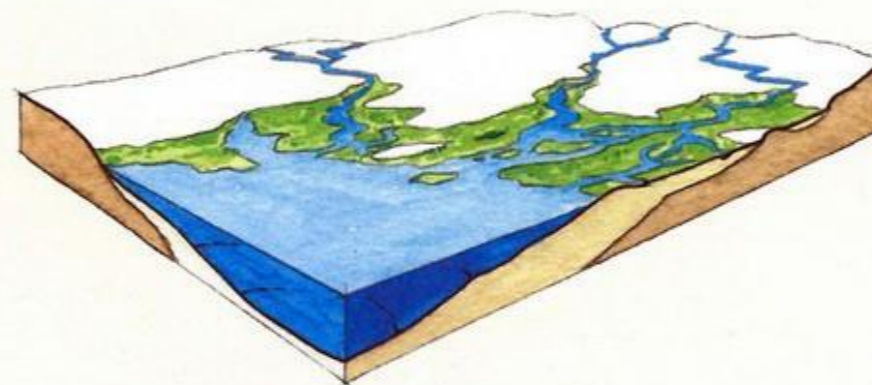
- en amont de la vallée du Trousepoil on retrouve des marnes pyriteuses et des calcaires argileux du Secondaire, ainsi que des calcaires graveleux blanchâtres du Jurassique sous le bourg de Le Bernard;
- la vallée de la rivière du Goulet repose sur des alluvions marins (vases et vases sableuses) du Quaternaire;
- le bourg de Longeville repose sur des calcaires du Jurassique;
- une zone sédimentaire du quaternaire;
- le cordon sableux dunaire.

La formation des marais

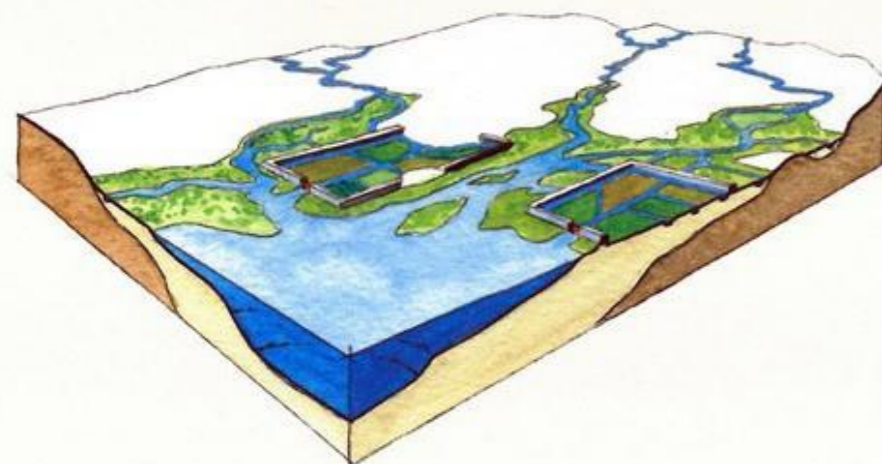
1 : golfe du Poitou



2 : XII^e siècle



3 : XVII^e siècle



4 : aujourd'hui



Schéma de principe d'évolution du Marais poitevin - CAUE85

1- Au néolithique : des dépôts de plus en plus importants apparaissent dans le golfe du Poitou et se recouvrent de végétaux supportant le sel (salicornes, partines...)

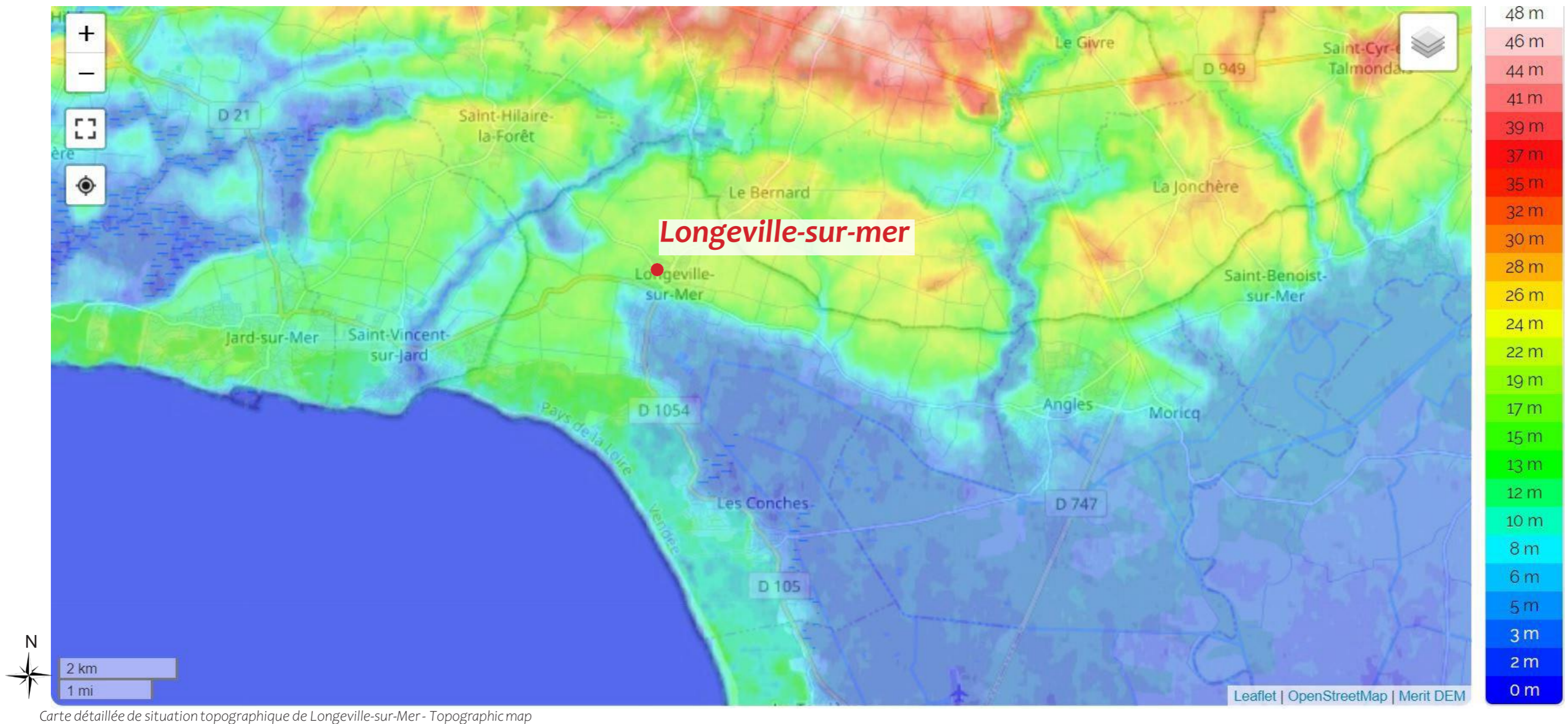
Fin néolithique : la dynamique d'atterrissement mène certains dépôts à s'isoler de la submersion des marées. Les alluvions fluviales déposés par les eaux continentales favorisent l'implantation de nouveaux végétaux adaptés à l'eau douce (roseaux, laïches...). Cela contribue à la formation de **tourbières** qui seront alimentées par les débris de roseau jusqu'au XIX^e siècle.

2- Sur vases hautes du golfe apparait vite la glycérie maritime qui fournit un bon **fouillage**, appartition d'espaces pâturés

Un paysage né de la poldérisation : assèchement des marais pour en faire des terres cultivables

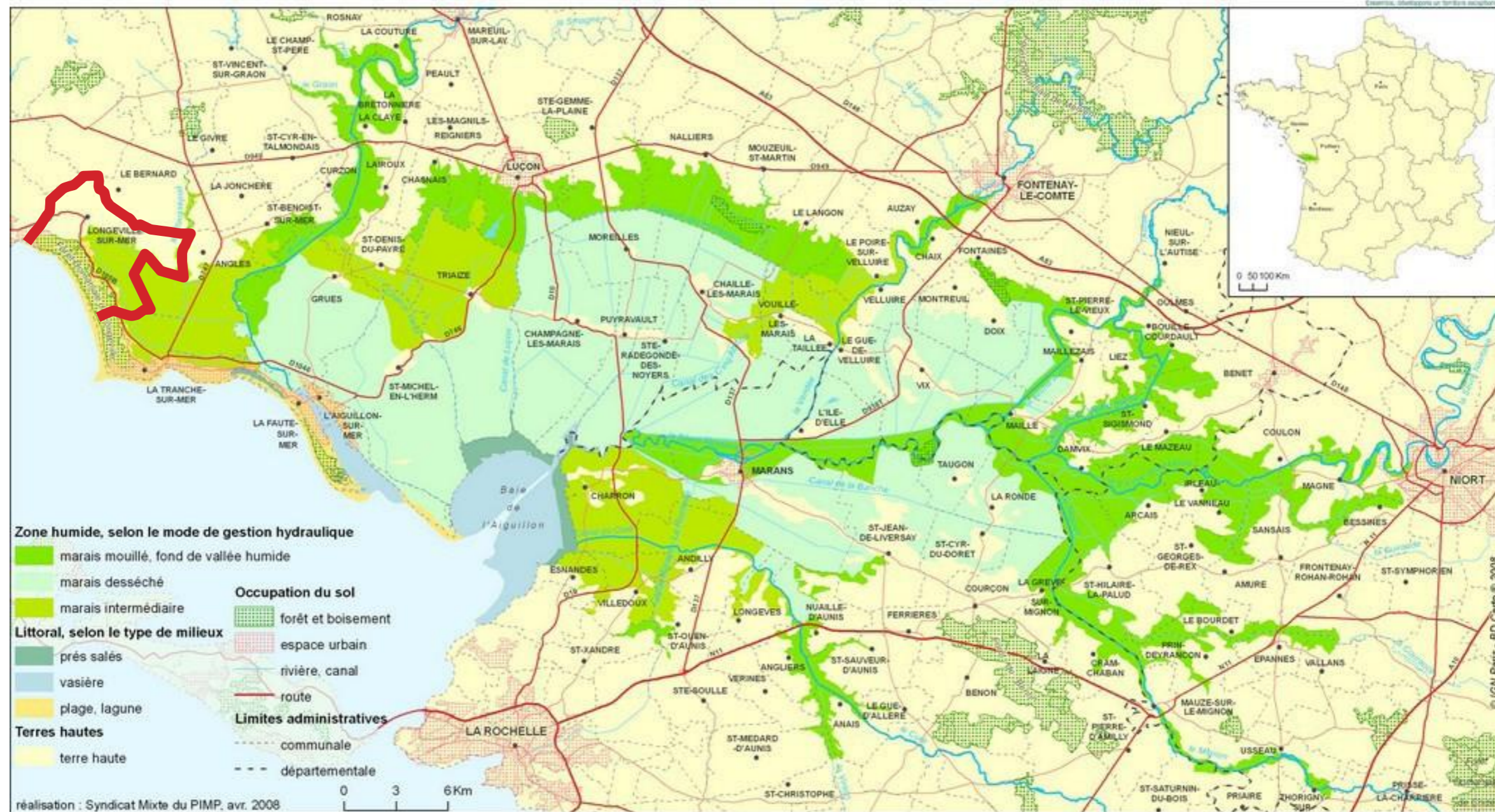
- fin X^e siècle : l'installation des abbayes sur le pourtour du golfe entame l'assèchement des marais
- **3-** XVII^e siècle : organisation des premiers polders
- régulation hydraulique entre marais desséché et mouillé implusé sous Napoléon 1^{er}
- **4-** marais régulés par l'homme

une commune en promontoire sur
Le marais



- Un relief de plaine calcaire découpée de vallées, et en promontoire sur le marais
- Une implantation des villages et hameaux sur les coteaux avec un accès à l'eau et au marais
- Les ondulations du relief de la dune boisée marquent une rupture entre l'horizontalité des marais et le littoral avec une altitude plus importante

L'organisation du marais poitevin



Carte des types de zones humides associées à la gestion du marais - PNR Marais poitevin, 2008

Le marais poitevin se caractérise par une diversité paysagère source de richesse de milieux écologiques qui se structurent suivant 3 paysages clairement lisibles :

- marais mouillée : marais bocager dense de polyculture élevage, parcelles limitées par des conches ou des fossés;
- marais desséché : marais ouvert à dominante de cultures;
- marais intermédiaire : marais semi-ouvert à dominante de prairies.

du XVIII au XIX, un Bourg entre dunes, vignes et marais



Carte de Longeville-sur-mer au XVIIIe siècle - Carte de Cassini (XVIII)

Longeville en promontoire des marais au XVIIIe siècle

- Bourg implanté en promontoire sur les marais, sur la plaine à l'abri des embruns grâce aux dunes
- A l'abri des embruns grâce aux dunes.
- Plaine cultivée (céréaliculture ancienne comme en attestent les 3 moulins)

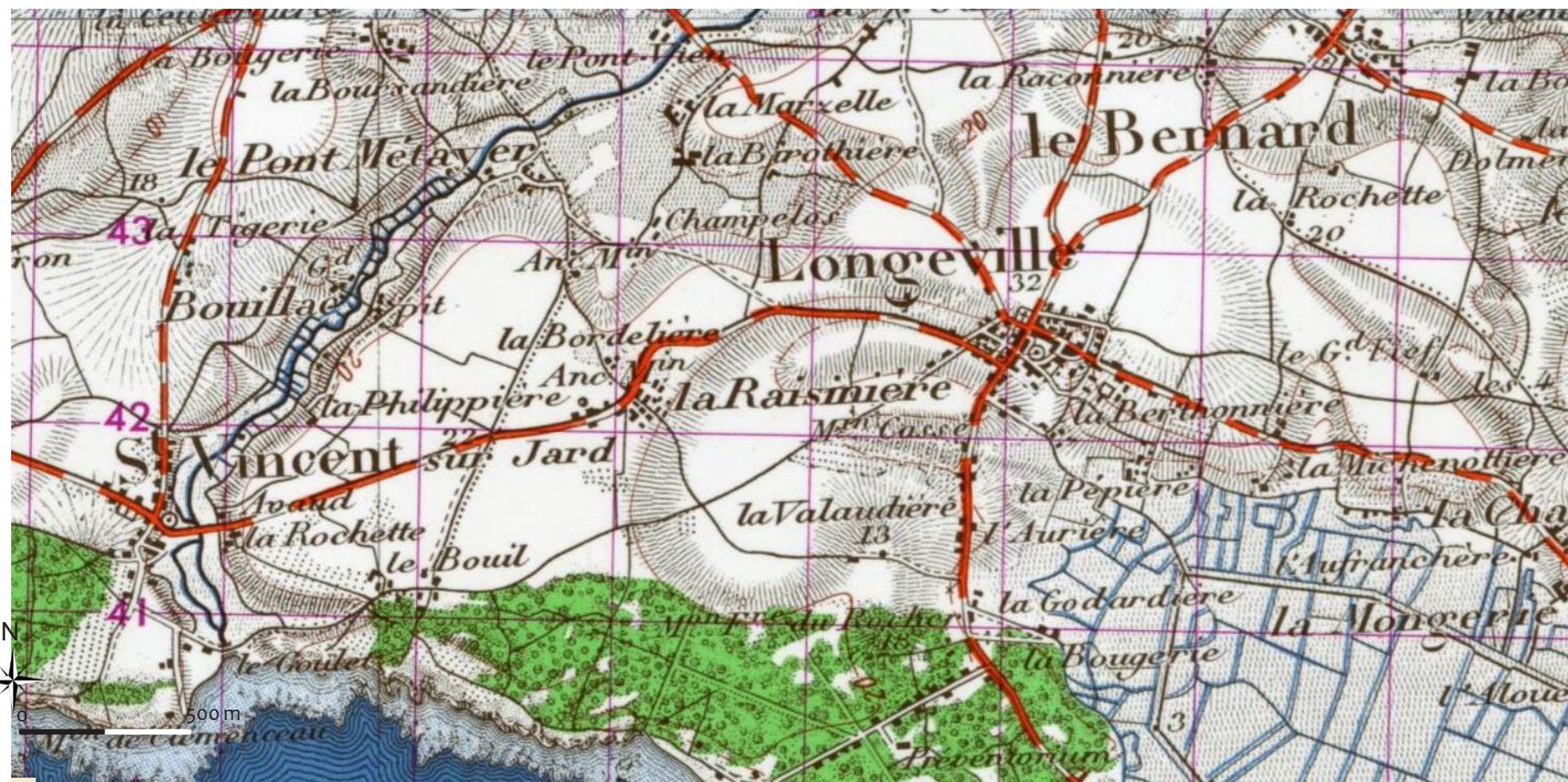
Une activité viticole marquée au XIXe siècle

- Développement du réseau viaire
- L'église occupe une place centrale dans le bourg
- Bourg asymétrique : partie bâtie plus dense à l'ouest et arborée et moins dense à l'est (jardins en terrasses)
- Depuis la côte vers le bourg, on rencontre une succession de paysages différents :
 - platiers rocheux calcaires;
 - des landes;
 - des dunes sur les coteaux dominant le marais;
 - des vignes en interface entre dunes et plaines.
- Augmentation du nombre de canaux au sein des marais.



Les parcelles viticoles liées à la dune au Sud-Ouest de Longeville - Carte de d'état Major (1820-1866)

du XIX au XX, un Bourg a L'interface entre dunes Boisees, marais et agriculture



Stabilisation des dunes par l'implantation de boisement - Carte de 1950

disparition des vignobles et stabilisation des dunes

- Parcelles viticoles disparaissent.
- Stabilisation des dunes par des boisements de pins maritimes pour stopper l'ensablement
- Avec les congés payés, émergence du tourisme balnéaire avec un bâti qui s'installe au plus près de la plage
- Nombreux accès créés au sein des boisements
- Amélioration de la desserte du bourg, avec des axes rayonnants dans toutes les directions alentours
- Extension de la trame bâtie vers l'océan



Tourisme balnéaire au premier plan et dunes plantées au second plan - Carte postale, 1952
Delcampe

- Parcellaire organique fin, support d'activité agricole et distribué suivant les lignes de crêtes autour du bourg de Longeville
- Parcelles cultivées viennent s'appuyer en lisière boisée des dunes et profiter du brise vent et des limons du marais
- Au Sud-Est présence des marais avec un réseau bocagrr dense dans le marais mouillé et de grandes parcelles ouvertes dans le marais desséché
- Réseau bocager en creux de vallon
- Ouverture de la forêt par une occupation balnéaire

Longeville-sur-Mer -
1950



Photographie aérienne - 1950 IGN

Un paysage transformé par l'activité balnéaire croissante

1968

8



L'évolution des formes agricoles

- Augmentation de la taille des parcelles agricoles (remembrement)
- Disparition progressive parcellaire organique du marais mouillé
- Maillage bocager en creux de vallons
- Parcelles maraichères en lisière littorale, protégées par les boisements.
- Pas de changement visuel marquant au niveau des marais salants

Photographie aérienne - IGN 1968

1998

8



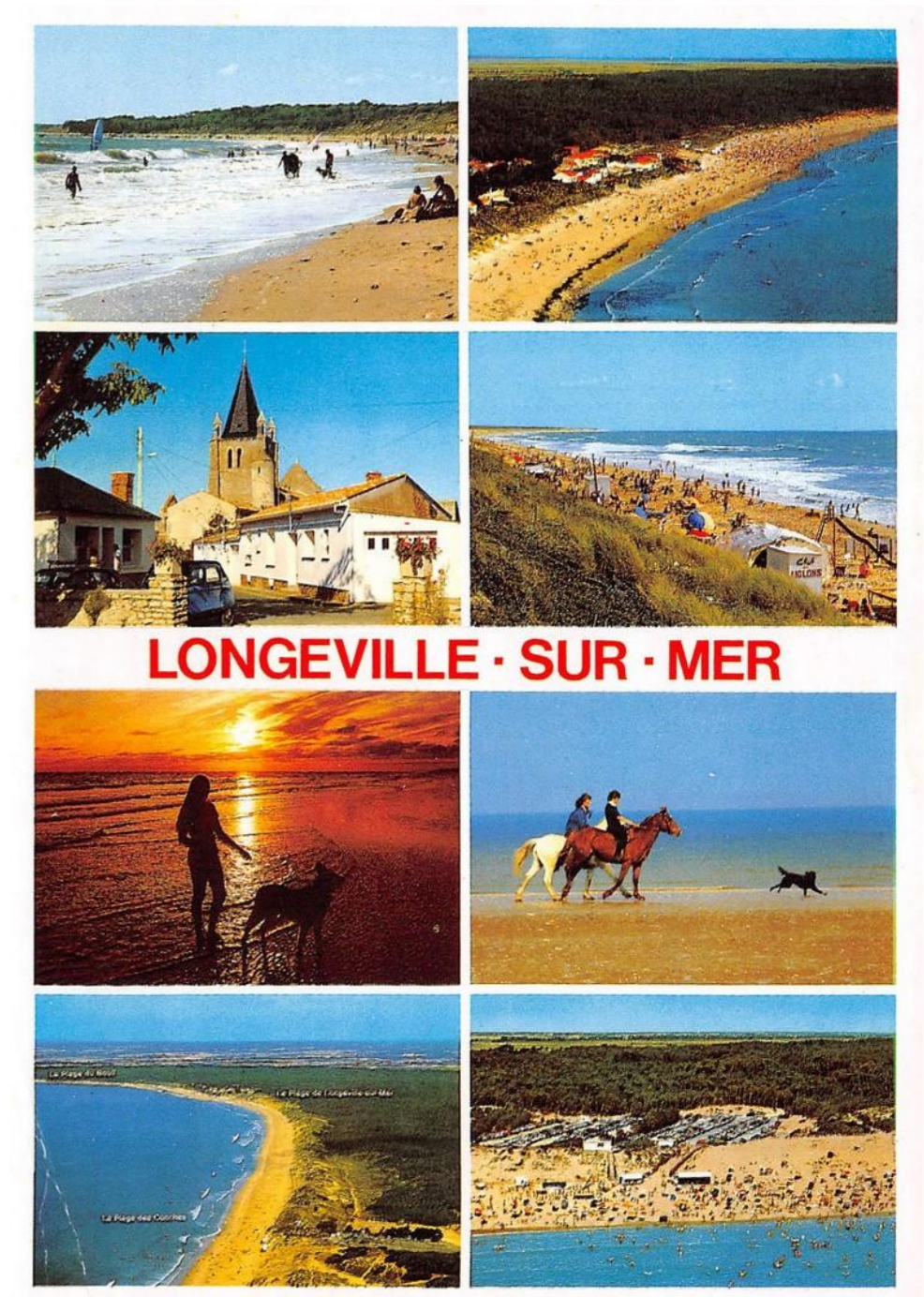
Une identité balnéaire marquée par l'extension du bâti associé

- Extension de la trame bâtie, notamment les hameaux côtiers et retro-littoraux
- Extension pavillonnaire importante du bourg
- Bourg de Longeville s'étend notamment sur l'axe descendant vers l'océan pour rejoindre les quartiers balnéaires

Photographie aérienne - IGN 1998



Carte postale, 1968 Delcampe



Carte postale, 1998 Delcampe

- Extension de l'activité balnéaire (création campings à l'ombre des boisements et en limite retro-littoral)

- L'identité de Longeville-sur-mer est définie par:

- la plage;
- les dunes boisées;
- les cabanes.

- Les marais, vallons bocagers et l'activité agricole sont mis de côtés dans la communication des paysages de la commune



Photographie aérienne, Les Conches Longeville-sur-mer - 1975 IGN

- Densification des boisements dunaires et une extension des haies bocagères sur la frange arrière-littoral
- Forte diminution des zones maraîchères rétro-littorales au profit du bâti balnéaire et pavillonnaire

Disparition du maraichage au profit de L'activité Balnéaire

- Développement toujours croissant de lotissements et d'infrastructures balnéaires (campings) de très grande surface en frange arrière-littoral, à l'appui des dunes boisées
- Au sein du bourg :
 - fort développement urbain autour du marais;
 - extension pavillonnaire aux limites extérieures;
 - extension du bâti (résidentielle et balnéaire) en collier de perles sur la frange bocagère descendant en direction d'Angles (sud-est).



Photographie aérienne, Les Conches Longeville-sur-mer - 2019 IGN

- Absence de maraichage et marais au sein des illustrations ci-contre contrairement au patrimoine historique et à la plage qui sont mis en valeur
- Parc éolien qui marque l'horizon rétro-littoral à l'est



Illustration d'une carte d'assemblée générale de l'association Philapostel- 2017 Delcampe



Carte postale de Longeville-sur-mer - 2005 Delcampe

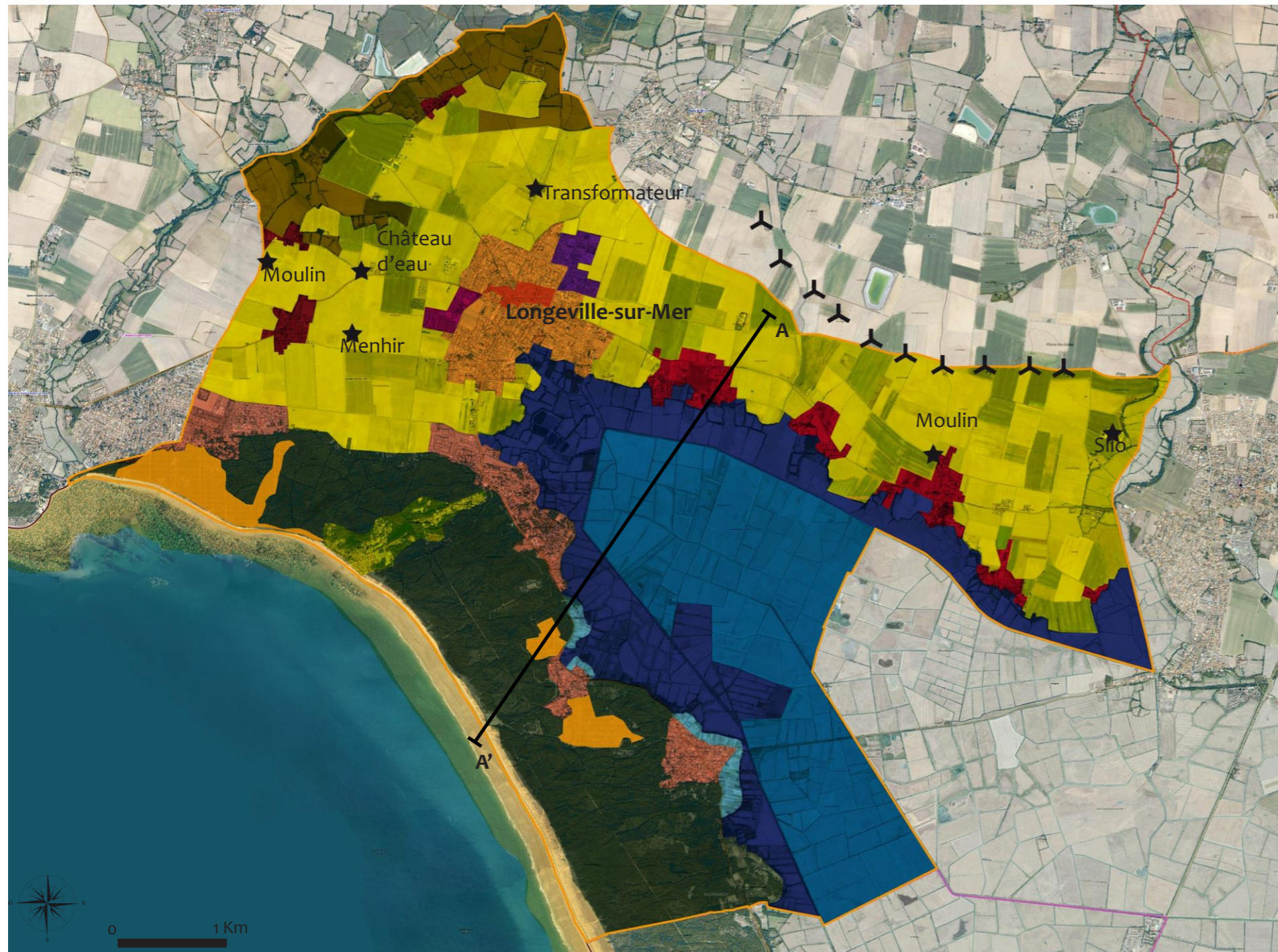
202
1



Photographie aérienne - 2019 IGN



des ambiances paysageres contrastees entre marais, pLaines et LittoraL



Aujourd'hui le paysage du bourg est marqué par 4 ambiances clairement visibles :

Paysages urbains

- vieux bourg en terrasses
- quartiers pavillonnaires
- zone d'activités
- pôle d'activités et d'équipements

Paysages de marais rétro-littoral

- marais mouillé : prairies bocagères
- marais asséché : pâtures ouvertes
- maraîchage
- hameaux anciens autour du marais et leurs extensions pavillonnaires

Paysages du cordon dunaire boisé littoral

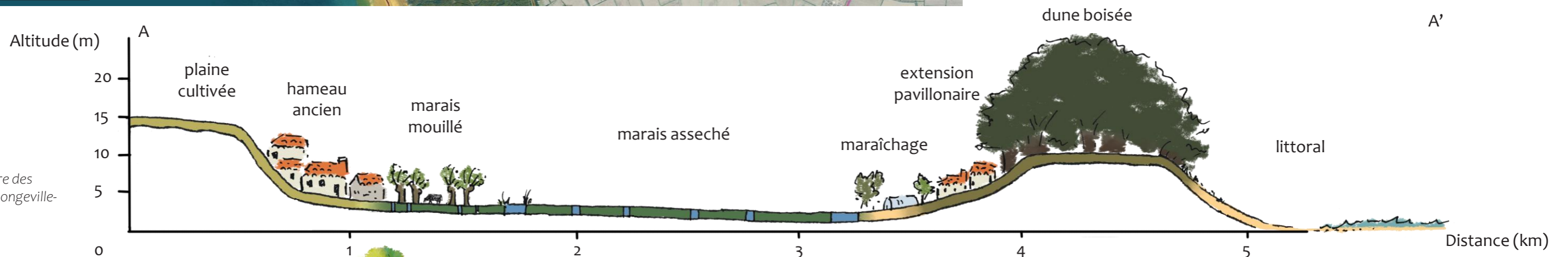
- dune forestière
- cordon balnéaire
- ▨ espaces forestiers habités, cabanisation
- extensions pavillonnaires balnéaires
- littoral

Paysage de plateau cultivé incisé de vallées bocagères

- vallées bocagères
- plaines cultivées ouvertes
- hameaux anciens sur le plateau ou à l'appui de la vallée

Éléments singuliers

- ★ repères paysagers
- ⊃ parc éolien



Coupe paysagère des ambiances de Longeville-sur-Mer

paysages urBains



3 ambiances émergent des variations dans l'organisation du bâti et de l'architecture :

- le vieux bourg au centre caractérisé par une trame urbaine dense qui s'organise en terrasses sur le haut de côte;
- les quartiers pavillonnaires très étendus, labyrinthiques et peu denses;
- la zone et pôle d'activités aux extérieurs du bourg avec grands bâtiments et voiries larges.
- Au nord et à l'ouest le bourg entouré de plaines agricoles et au sud des marais

Paysages urbains

- vieux bourg en terrasses
- quartiers pavillonnaires
- zone d'activités
- pôle d'activités et d'équipements

Éléments singuliers

- ★ repères paysagers
- ⌘ parc éolien

vieux Bourg en terrasses



Toit en tuile canal



Ancienne demeure, portail en brique et fer forgé

- Reconnaissable par son bâti bas de plain-pied, implanté à l'alignement de la rue, dense et asymétrique
- Architecture traditionnelle en pierre calcaire ou en enduit blanc ou clair, brique en encadrement et toiture en tuile canal
- Majorité des rues étroites à sens unique



Habitations au bord de la route



Prise de vue montrant l'étagement du bâti



Prise de vue montrant la pente



Halles



Mairie de Longeville-sur-Mer



L'église et la place

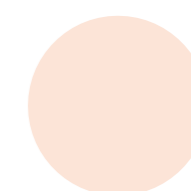
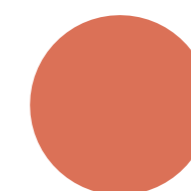


Ecole primaire

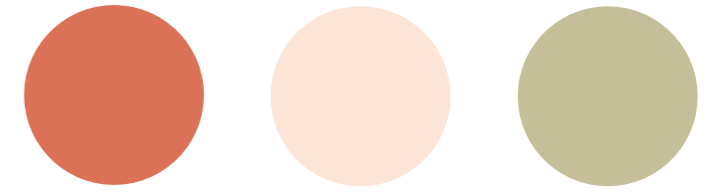
- Bâtiments de la mairie et de l'école primaire récents
- Place de l'église récente avec halles et jeux d'eau
- Végétal peu présent dans le paysage sauf sur les massifs en pied de murs et arbres des jardins qui dépassent sur la rue
- Vieux bourg en terrasses avec des variations d'altitudes ouvrant des perspectives lointaines sur le marais



Place récente avec jeux d'eau



quartiers pavillonnaires



Quartier pavillonnaire



Petit espace vert



Aménagement paysager du quartier



Venelle

- Pavillons implantés dans la parcelle avec jardin d'agrément devant et mur de clôture à l'alignement
- Dans les jardins : conifères, fruitiers et pin parasol
- Plusieurs petites venelles, circulation facilitée

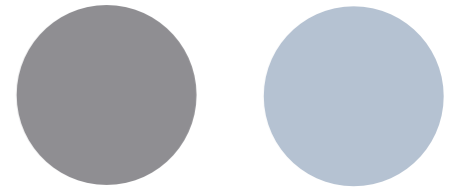
- Rues souvent très larges avec larges trottoirs
- Aménagements paysagers esprit littoral sur les trottoirs, peu de zones d'ombre, espace souvent aride
- Présence d'espaces verts sans fonctions

- Présence d'un square arboré qui manque de structure et qui gagnerait à trouver des masses arbustives d'accompagnement



Square

zone
d'activites



Vue de la tour des pompiers



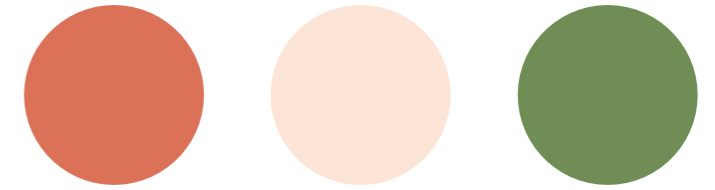
Zone austère

- Zone austère avec de grandes voies et zones de stationnement manque de végétation,
- Quelques pins parasol et haies ponctuellement
- Cimetière avec jardinières
- Rupture brusque avec le bourg et la plaine agricole



Aménagement paysager coloré au niveau du cimetière

poLe d'activites et d'equipement



Terrains de sport



Salle de sport et espace de jeux extérieur

- Terrains de sport et espace de jeu extérieur récents
- Grande salle de sport



Hypermarché

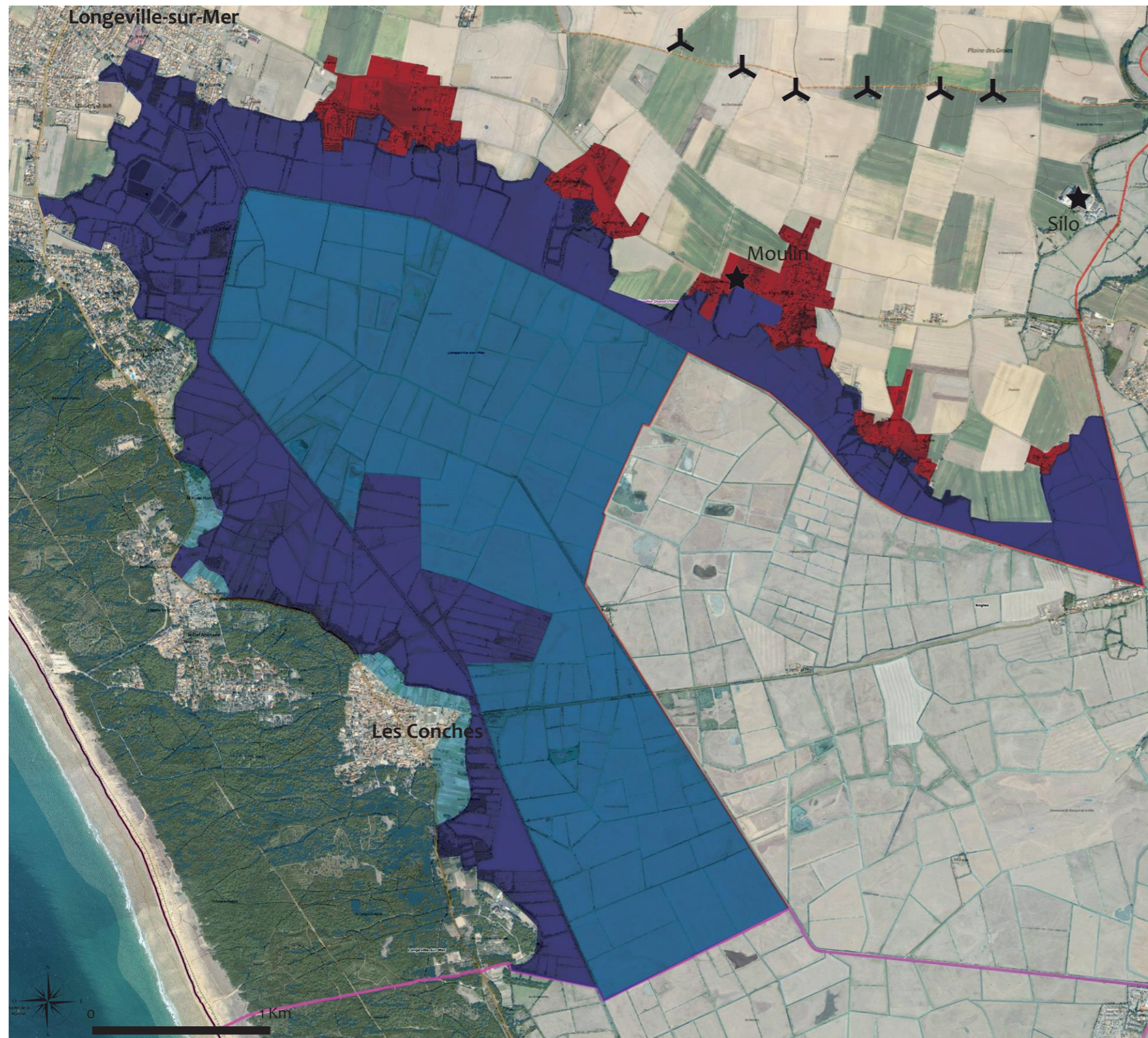
- Présence d'un hypermarché à proximité
- Couleur de la toiture permet l'intégration du bâtiment au reste du bourg



Centre culturel

- Espace culturel à l'écart du bourg, entouré de terres agricoles mais avec un paysagement intéressant des arbres

paysages urBains



Paysages de marais rétro-littoral

- marais mouillé : prairies bocagères
- marais asséché : pâtures ouvertes
- maraîchage
- hameaux anciens autour du marais et leurs extensions pavillonnaires

Éléments singuliers

- ★ repères paysagers
- ⌵ parc éolien

- Contraste entre le marais mouillé bocager fermé en périphérie et le marais desséché ouvert au centre
- Vaste réseaux de canaux : variation entre des réseaux de canaux et fossés très géométriques et d'autres plus organiques
- Implantation des hameaux en bord de marais pour accéder à l'eau
- Au sud, maraîchage en bord de marais

marais mouille : prairies Bocagères

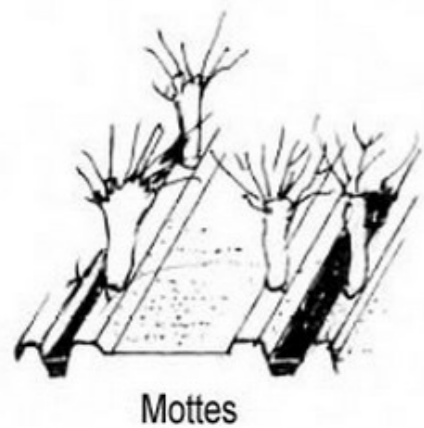


Parcelle délimitée par le fossé et la conche



Alignement de frênes têtards au niveau d'un canal

- Réseau de canaux et de fossés délimitant les parcelles bocagères (labyrinthe d'eau et d'arbres)
- Paysage de bocage se structurant sur les voies d'eau, de la plus grande à la plus petite : fleuves, canaux, rigoles, conches, fossés



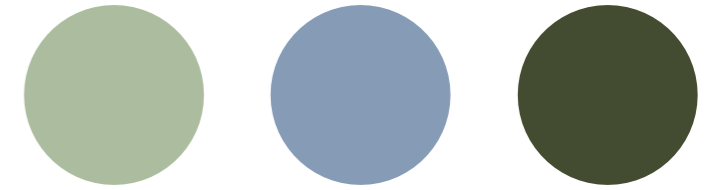
Mottes

Structure d'une Motte - PNR Marais poitevin



Parcelle maraîchère privée au niveau du marais

- Mottes : petites parcelles bordées de canaux plantés de frênes têtards servant autrefois pour la culture de chanvre, lins et la production maraîchère



Parcelle d'élevage



Parcelle d'élevage accolée au canal de Ceinture

- Parcelles utilisées aujourd'hui pour l'élevage bovin



Crataegus monogyna - Aubépine



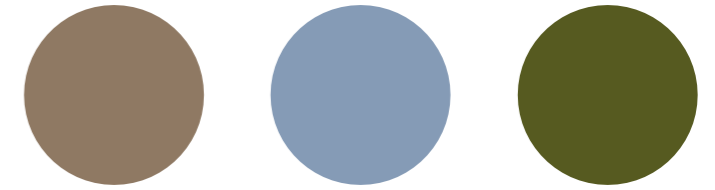
Prunus spinosa - Prunellier



Parcelle d'élevage fermée

- Parcelles fermées aux haies de frênes, aubépine, prunellier et ronce

marais asseches : prairies ouvertes



Canal de Ceinture au niveau d'une parcelle ouverte



Parcelle ouverte avec vue sur les éoliennes

- Séparé du marais mouillée par le large canal de Ceinture qui permet de desservir l'ensemble du marais
- Grandes parcelles de pâtures ouvertes drainées par les canaux, vue sur le parc éolien au nord et la duine boisée au sud
- Absence de bâti



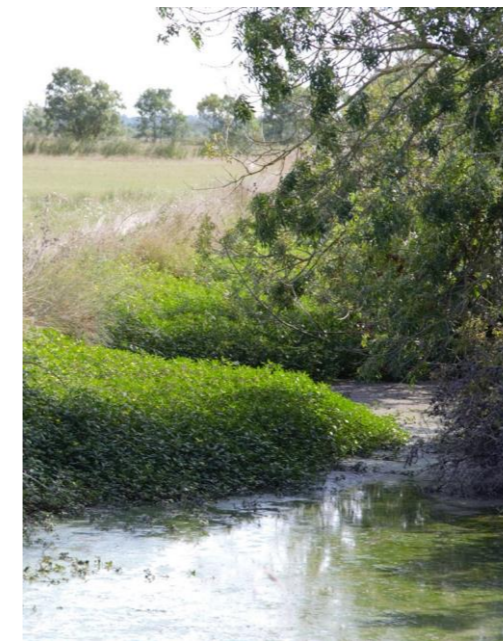
Parcelle avec équipement pour l'élevage

- Parcelles avec élevage



Vanne au niveau d'un canal

- Système de vannes et portes pour réguler les eaux en fonction des marées et des arrivées d'eau douce



Jussie : plante envahissante dans le canal

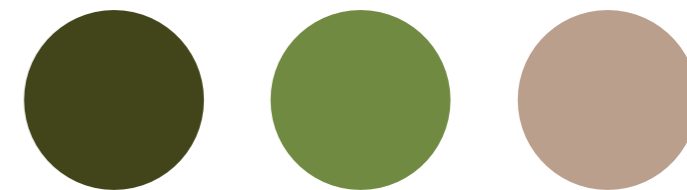


Phragmites le long du canal

- Ligne de végétation le long du canal de Ceinture avec phragmites et quelques arbres (frêne, tamaris)
- Certains canaux avec plantes envahissantes (jussie) à contrôler

maraichage

- Longues parcelles maraîchères au sud a proximité des zones habitées formant un élément paysager identitaire
- Sol riche, favorable à l'activité maraîchère



Parcelle maraîchère avec tunnels



Parcelle maraîchère avec tunnel à proximité d'un canal



Petite parcelle maraîchère



Parcelle maraîchère avec tunnels



Grande parcelle maraîchère avec engin agricole

hameaux anciens autour du marais et Leurs extensions pavillonnaires

- Hameaux développés sur le versant de rive du marais
- Belvédères et panoramas remarquables sur le marais



Muret de pierre



Ancienne maison de pierre

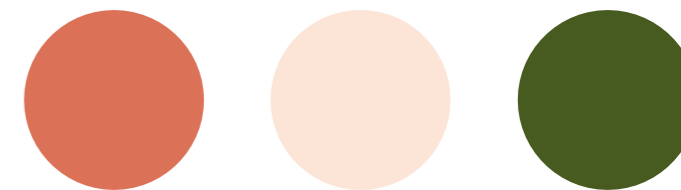


Dépendance



Bâti proche de la route et bas

- Hameaux étagés avec maisons en pierre et tuile, système de cour, bâti proche de la route et souvent en pied de coteau
- Présence de boisement à l'ouest de protection du vent
- Dépendances sont également implantées pour couper le cour du vent



Moulin



Barques sur le canal

- Présence de barques témoins du rôle de voies de communication, touristique et fonctionnel dans le marais
- Moulin témoin de la céréaliculture ancienne du territoire

paysages du cordon dunaire Boise Littoral



Paysages du cordon dunaire boisé littoral

- dune forestière
- cordon balnéaire
- ▨ espaces forestiers habités, cabanisation
- extensions pavillonnaires balnéaires
- littoral

Le cordon dunaire boisé forme une barrière entre le marais et le littoral évoluant sous l'action humaine :

- La dune agit comme un écran naturel au vent et bloque les eaux du marais
- Le bâti est implanté entre le marais et la dune pour être abrité des tempêtes
- L'implantation du bâti s'étire vers les plages sous l'influence du tourisme balnéaire
- Une forte variation du paysage est lisible sur un même espace entre zone urbaine, forêt et plage gigantesque

dune forestiere



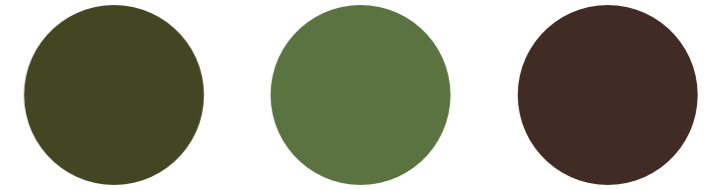
Vue du cordon dunaire depuis la plage du Bouil

- Les dunes sont formées par l'action combinée des vents et de l'océan
- La dune forestière isole les marais retro-littoraux
- Elle dessine un grande baie ouverte sur l'océan avec l'île de Ré sur l'horizon

Chemin délimité par ganivelles



Pins formés par le vent



Piste cyclable aménagée



Stationnement des voitures le long des arbres

La dune est marquée par l'activité touristique :

- Grand réseau de mobilités douces dans la forêt
- Route à sens unique vers les plages

- Cordon dunaire boisé de pins et chênes verts (pour stabiliser la dune)
- Forme des arbres sculptées par le vent côté mer
- Gradient de la végétation de la mer vers les terres, plus rase au contact des vents et s'élève progressivement
- Salinité du substrat détermine la disposition des types de végétation et la mobilité du sable leur répartition
- Ganivelles pour préserver la végétation à proximité de la plage (oyats, raisin de mer, hélichryse, chardon...)

cordon BaLneaire



Villa balnéaire avec jardin



Villa balnéaire



Logements balnéaires à proximité de la plage du Rocher

Dans la dune boisée le tourisme balnéaire induit le développement du bâti vers le littoral qui se traduit par :

- des villas et villégiatures dans la partie boisée;
- des habitations ouvertes valorisant les vues sur mer, avec terrasses et jardins, garages ou cabanes de plage et arbres pour créer de l'ombre;
- une architecture soignée pour les plus anciennes et parfois rudimentaire;
- un paysage marqué par la saisonnalité (vivant sur la saison estivale).



Immeuble face à la mer

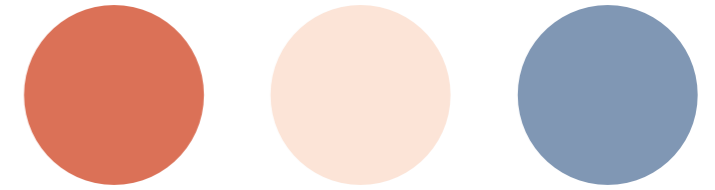


Immeuble en entrée de la plage du Rocher



Entrée camping «le Petit Rocher»

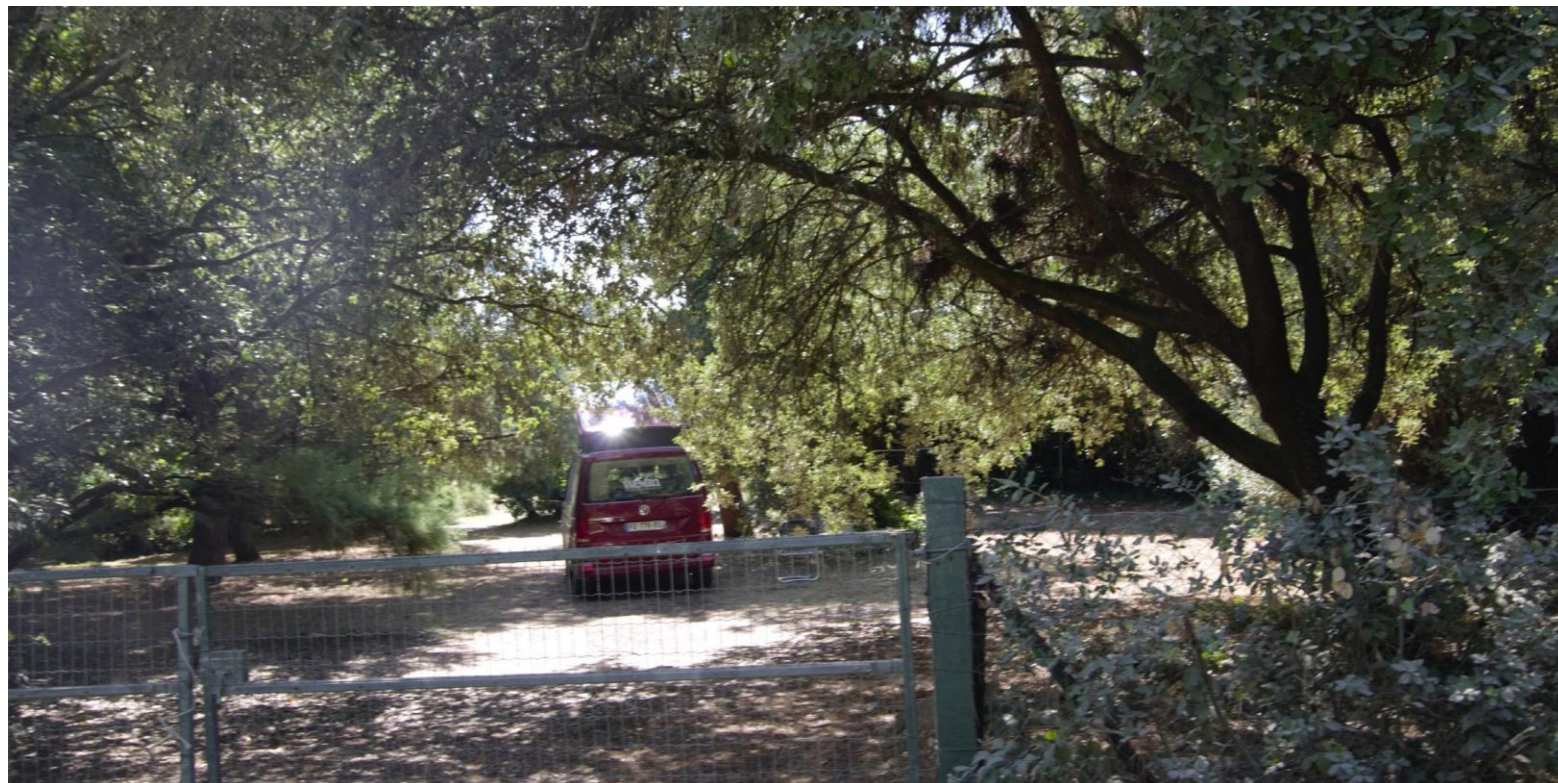
- Les campings modifient le paysage littoral, infrastructures de loisirs importantes intégrant souvent leur propre parc d'attraction, proximité avec la mer
- Immeuble tourné face à la mer, proximité avec la plage : front de mer urbanisé ponctuellement sur une façade littorale à dominante forestière sur la commune



espaces forestiers haBites, caBanisation



Cabane dans une parcelle délimitée



Van installé dans une parcelle avec portail

- Habitats atypiques, provisoires, mobiles...
- Parcelles délimitées par un grillage et un portail souvent plantées de cyprès
- Implantés hors des zones destinées à l'urbanisation
- Problème d'approvisionnement et d'assainissement des eaux
- Mode d'occupation illégal souvent à résorber

Camping dans le bois



- Des campings sont installés dans le boisement sous le couvert forestier souvent peu visible depuis l'extérieur

eXtensions paviLLonaires BaLneaires



Quartier pavillonnaire proche de la dune boisée

A l'interface entre la dune et le marais ou la dune et la plaine ces zones urbaines se caractérisent par :

- de petites maisons basses de plain-pied avec jardin soigné pouvant intégrer du boisement;
- des couleurs de bâti et de végétation qui se détachent dans le paysage;
- de grandes voies souvent larges.



Quartier pavillonnaire



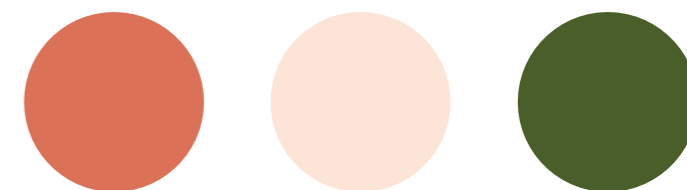
Maisons anciennes en pierre



Maisons anciennes en pierre



Ancienne vigne

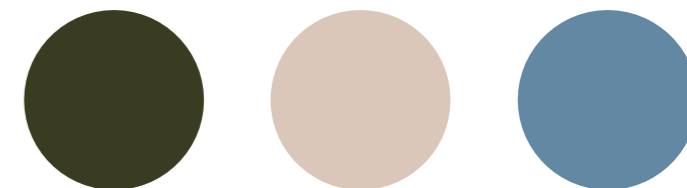


Camping Club «Les Brunelles» équipé d'infrastructures de loisir



- Implantation de campings équipés de grosses infrastructures ludiques à proximité des quartiers pavillonnaires

- Quartiers pavillonnaires avec quelques maisons plus anciennes (architecture maraîchine traditionnelle)
- Présence d'anciennes vignes résiduelles



Activité balnéaire



Baie touristique



Progression dune, roche et plage

- Lieu d'attrait touristique
- Alternance plage de sable et roche
- Large baie, vue sur le cordon balnéaire boisé et sur l'île de



Fenouil en haut de plage



Parking de plage



Bar de plage

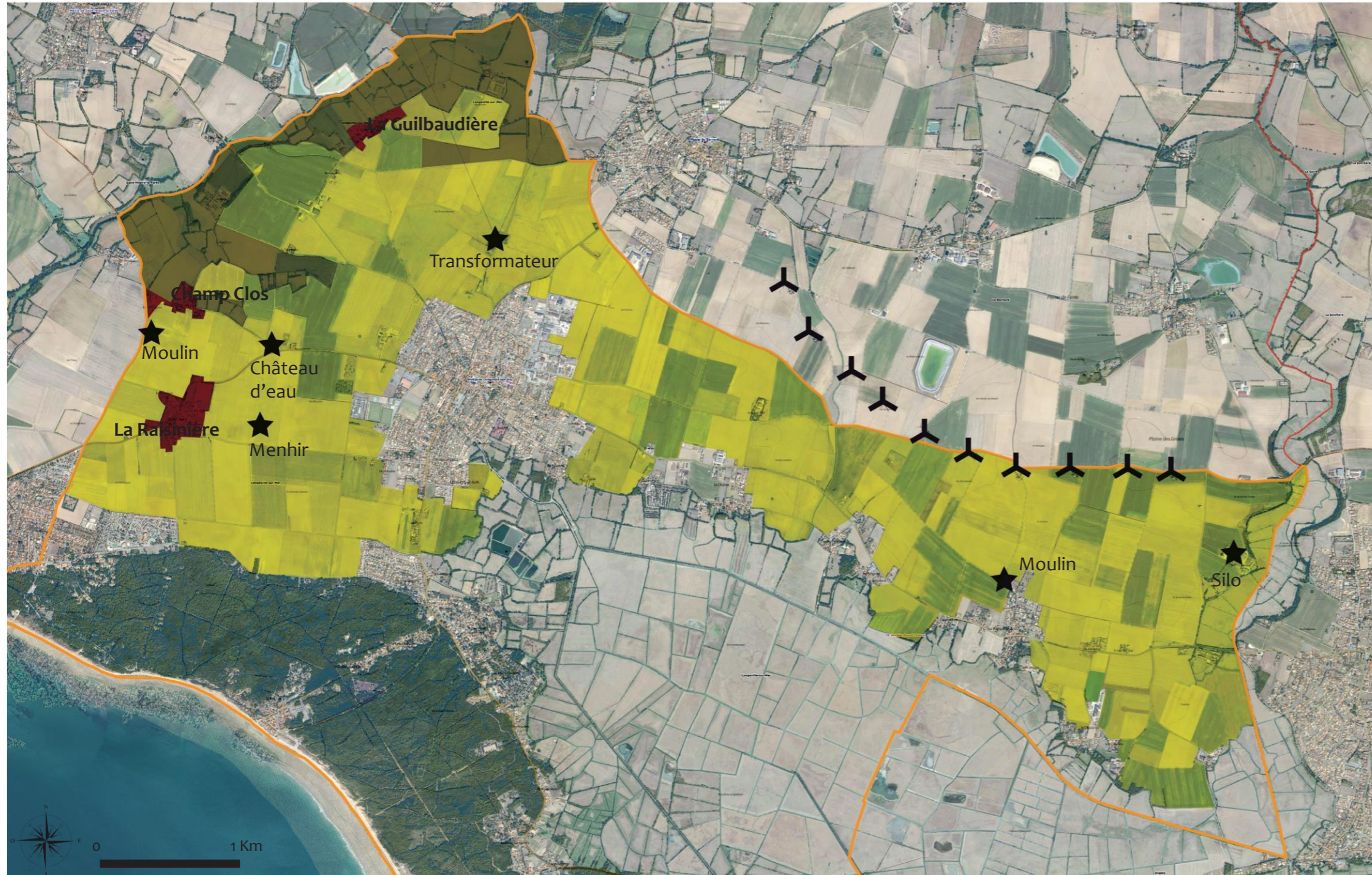


Euphorbe en haut de plage et chemin

- Parkings de stationnement à proximité des plages
- Concentration de nombreuses activités de loisirs : surf, voile...
- Bars-restaurants

- Dune végétalisée
- Chemin avec délimitation en ganivelle pour limiter les dégradations de la dune
- Proximité avec la dune boisée

paysages du plateau cultivé incisé de vallées bocagères



Paysage de plateau cultivé incisé de vallées bocagères

- vallées bocagères
- plaines cultivées ouvertes
- hameaux anciens sur le plateau ou à l'appui de la vallée

Éléments singuliers

- repères paysagers
- parc éolien

- Paysage ouvert avec visibilité sur de nombreux repères, contraste avec paysage bocager fermé
- Implantation des hameaux selon les cours d'eau et les voies d'accès
- Grandes cultures
- Plaine limitée par la trame bocagère, marais et dune boisée



Visibilité de la vallée bocagère depuis la plaine



Haie bocagère



Haie bocagère avec percées, vallons
Arts des Villes Et des Champs

- Rupture entre la plaine et les vallons bocagers, passage d'un paysage ouvert à fermé
- Paysage horizontal marqué par le patchwork des grandes cultures
- Paysage ouvert peu habité mettant en valeur les repères dans le paysage (château d'eau, arbres, moulins, éoliennes...)

plaines cultivées ouvertes



- Paysage quasi-plan ouvert avec horizon lointain, dégagant une certaine monotonie
- Inclinaison douce vers le marais
- Un vaste espace en promontoire sur le marais
- réseau hydrographique de surface quasi-absent, infiltration directement dans le sol (présence de petites vallées sèches)



Parcelle ouverte avec large visibilité



Culture de maïs et hangar agricole

- Grandes parcelles aux formes géométriques
- Grande culture de céréales et oléoprotéagineux
- Éléments du patrimoine mégalithique et gallo-romain
- Parc éolien repère dans le paysage
- Infrastructures marquant le paysage : châteaux d'eau, transformateur, moulin, hangars agricoles...



Menhir du Russelet



Moulin

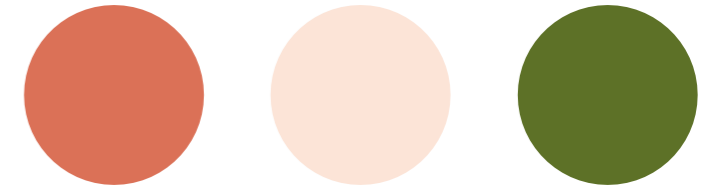


Culture de maïs



Parc éolien

hameaux anciens sur Le plateau ou à L'appui de La vallée



Maisons proche de la route à la Raisinière



Maisons proche de la route à la Raisinière

Potager privé à l'entrée de La Raisinière

- Hameaux dans la plaine s'implantent à proximité des cours d'eau ou le long de la voie d'accès principale
- Habitations avec ouverture au sud
- Haies brise-vent autour des villages notamment pour isoler des vents d'ouest
- Habitations traditionnelles bases de plain-pieds proches de la route avec toitures en tuile, petit jardins
- Organisation dense du bâti en terrasses successives vers le marais
- Hameaux avec végétation des jardins perceptible depuis la rue



Liste des végétaux classée selon les paysages

- Boisement
- Marais
- Zone de maraichage et culture de fleurs
- Les grandes cultures

BOISEMENT

- *Trigonella italica*
- *Centranthus calcitrapae*
- *Dracunculus vulgaris* (nouveau massif)
- *Rhagadiolus edulis* (rare)
- *Orchis bouc* (*Himantoglossum hircinum*)
- *Scirpoides holoschoenus*
- *Aira multiculumis*
- *Rubia peregrina* (grande voyageuse)
- *Vitis*
- *Acer negundo*
- *Solidago virgaurea*
- *Iris spuria*
- *Polypode interjectum* ou *plypodium interjectum*
- *Lugustrum vulgare*
- *Sporobulus indicus* (massif)



MARAIS

- Frêne (fraxinus)
- aubépine
- Prunelier
- Alisma lanceolata
- Plantago major
- Stachys palustris
- Juncus maritimus
- Oenantes sylorifolia



ZONE DE MARAICHAGE + CULTURE FLEURS

- Galium elongatum (pas commune)
- Scrophularia auriculata
- Europatorium cannabinum
- Epilobium parviflorum
- Epilobium hirsutum
- Phragmites australis
- Menthe à feuille ronde
- Veronica anagallis aquatica
- Plypogon monspeliensis
- Equisetum arvense
- Calamagrostis epigejos
- Cyperus esculentus La plus invasive au niveau mondial.
- Persicaria maculosa
- Persicaria lapathifolia
- Phalaris minor
- Portulaca oleracea
- Oenothera speciosa



LES GRANDES CULTURES

- *Cartamus lanatus*
- *Ammi majus*
- Coquelicot
- *Panicum miliceum*
- Panicum
- *Setaria verticillata*
- *Seteria italica*
- *Portulacca pleraca*
- *Xanthium spinosum*
- *Flacaria vulgaris*
- *Datura Stramonium*





Etude réalisé par :
Arts des Villes et des Champs
2 lot. de la Garenne 49330 Etriché
www.arts-villes-et-champs.fr

Terra aménité
11 La thibaudiere 85670 Saint
Etienne du bois
www.terra-aménité.fr

Pour le maître d'ouvrage :
Commune de Longeville-sur-mer
14 Rue de Latre de Tassigny - 85 560 Longeville-sur-mer